



Insieme

Azienda consortile Interventi Sociali  
valli del Reno, Lavino e Samoggia

*Costituita il 27/11/2009, ha iniziato la propria attività dal 01/01/2010*

Febbraio 2015

Michele Peri

## *L'Azienda Speciale Consortile*

È una forma di gestione DEI SERVIZI PUBBLICI LOCALI PRIVI DI RILEVANZA ECONOMICA PREVISTA DAGLI ARTT. 113 BIS E 114 DEL T.U. DEGLI ENTI LOCALI, D.Lgs. n. 267/2000

È un ente strumentale DELL'ENTE LOCALE DOTATO DI PERSONALITA' GIURIDICA, DI AUTONOMIA IMPRENDITORIALE E DI PROPRIO STATUTO

Organi dell'Azienda sono: L'ASSEMBLEA CONSORTILE, IL CONSIGLIO DI AMMINISTRAZIONE, IL PRESIDENTE E IL DIRETTORE

# *La Governance politica fino al 2014*

## ORGANI DELL'AZIENDA

ASSEMBLEA CONSORTILE CON FUNZIONI DI INDIRIZZO E CONTROLLO

CONSIGLIO DI AMMINISTRAZIONE E PRESIDENTE CON FUNZIONI ESECUTIVE

DIRETTORE GENERALE CON FUNZIONI GESTIONALI

REVISORE DEI CONTI CON FUNZIONI DI CONTROLLO CONTABILE

I COMUNI STABILISCONO LE FINALITA' ED ESERCITANO LA VIGILANZA TRAMITE  
L'ADOZIONE DEGLI ATTI FONDAMENTALI,

LA PARTECIPAZIONE AL COMITATO DI DISTRETTO E ALL'ASSEMBLEA DEI SOCI



Azienda consortile Interventi Sociali  
valli del Reno, Lavino e Samoggia

# La Governance politica dal 2015

## ORGANI DI INDIRIZZO E CONTROLLO

GIUNTA DELL'UNIONE VALLI DEL RENO, LAVINO E SAMOGGIA

CONSIGLIO DELL'UNIONE

## ORGANI DELL'AZIENDA

CONSIGLIO DI AMMINISTRAZIONE E PRESIDENTE CON FUNZIONI ESECUTIVE

DIRETTORE GENERALE CON FUNZIONI GESTIONALI

REVISORE DEI CONTI CON FUNZIONI DI CONTROLLO CONTABILE

L'UNIONE STABILISCE LE FINALITA' ED ESERCITA LA VIGILANZA TRAMITE L'ADOZIONE DEGLI  
ATTI FONDAMENTALI,

I COMUNI SONO RAPPRESENTATI ALL'INTERNO DEGLI ORGANI DI INDIRIZZO E CONTROLLO

# Il Territorio: i 5 Comuni del Distretto

110.625 abitanti (al 31.12.2013) - 427,90 KM

**Valsamoggia/Crespellano** — 10.162 abitanti; 35,7 kmq; densità 284 ab/kmq

**Zola Predosa**

18.590 abitanti; 37,8 kmq; densità 492 ab/kmq

**Valsamoggia/Bazzano**

6.936; 13.99 kmq; densità 495 ab/kmq

**Casalecchio di Reno**

36.312 abitanti; 17,4 kmq; densità 2086 ab/kmq

**Valsamoggia/Monteveglio**

5.338 abitanti; 32,6 kmq; densità 163 ab/kmq

**Monte S.Pietro**

10.956 abitanti; 74,6 kmq; densità 147,6 ab/kmq

**Valsamoggia/Castello di Serravalle**

4.962 abitanti; 39,2 kmq; densità 126 ab/kmq

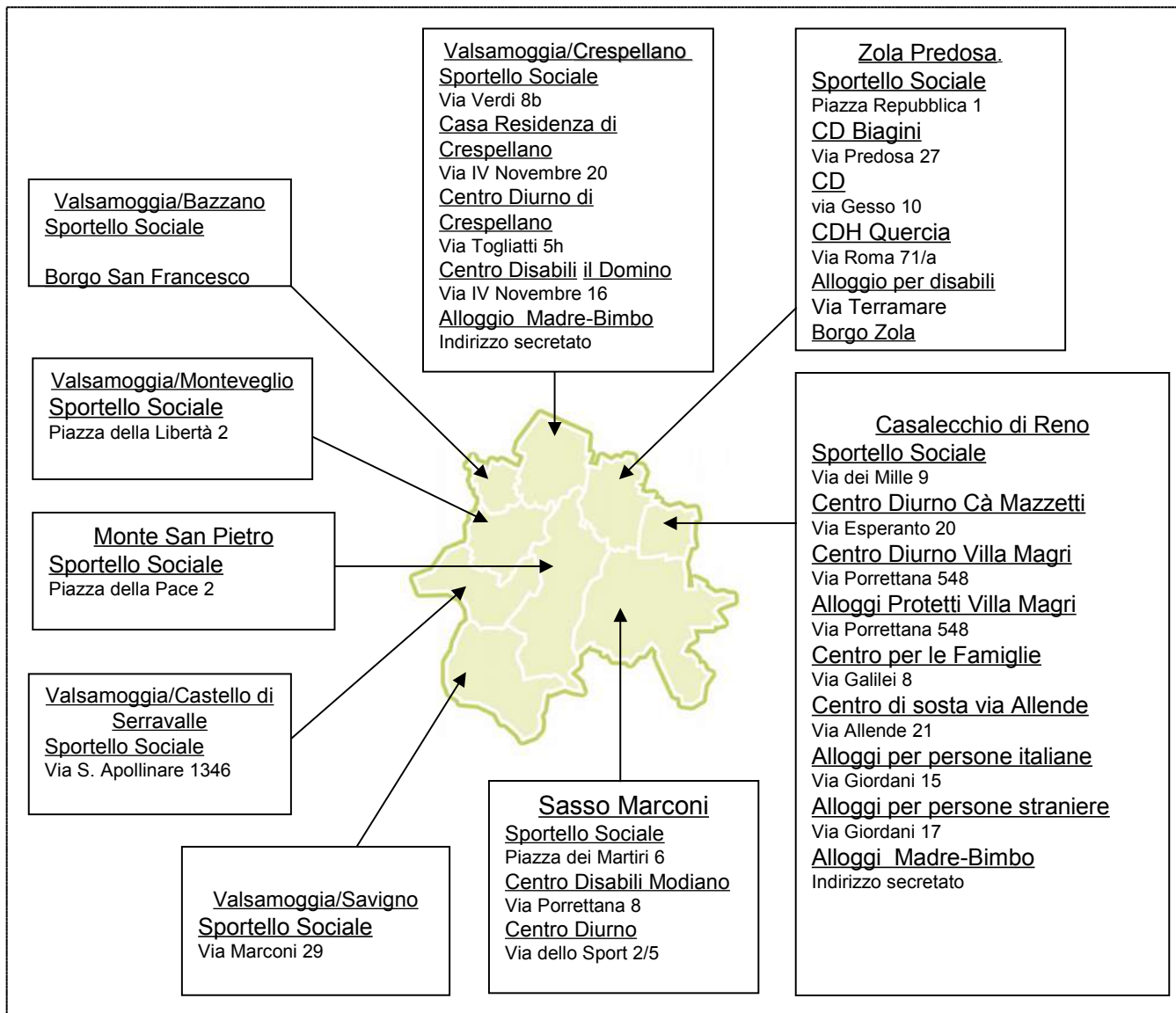
**Sasso Marconi**

14.643 abitanti; 96,5 kmq; densità 152 ab/kmq

**Valsamoggia/Savigno**

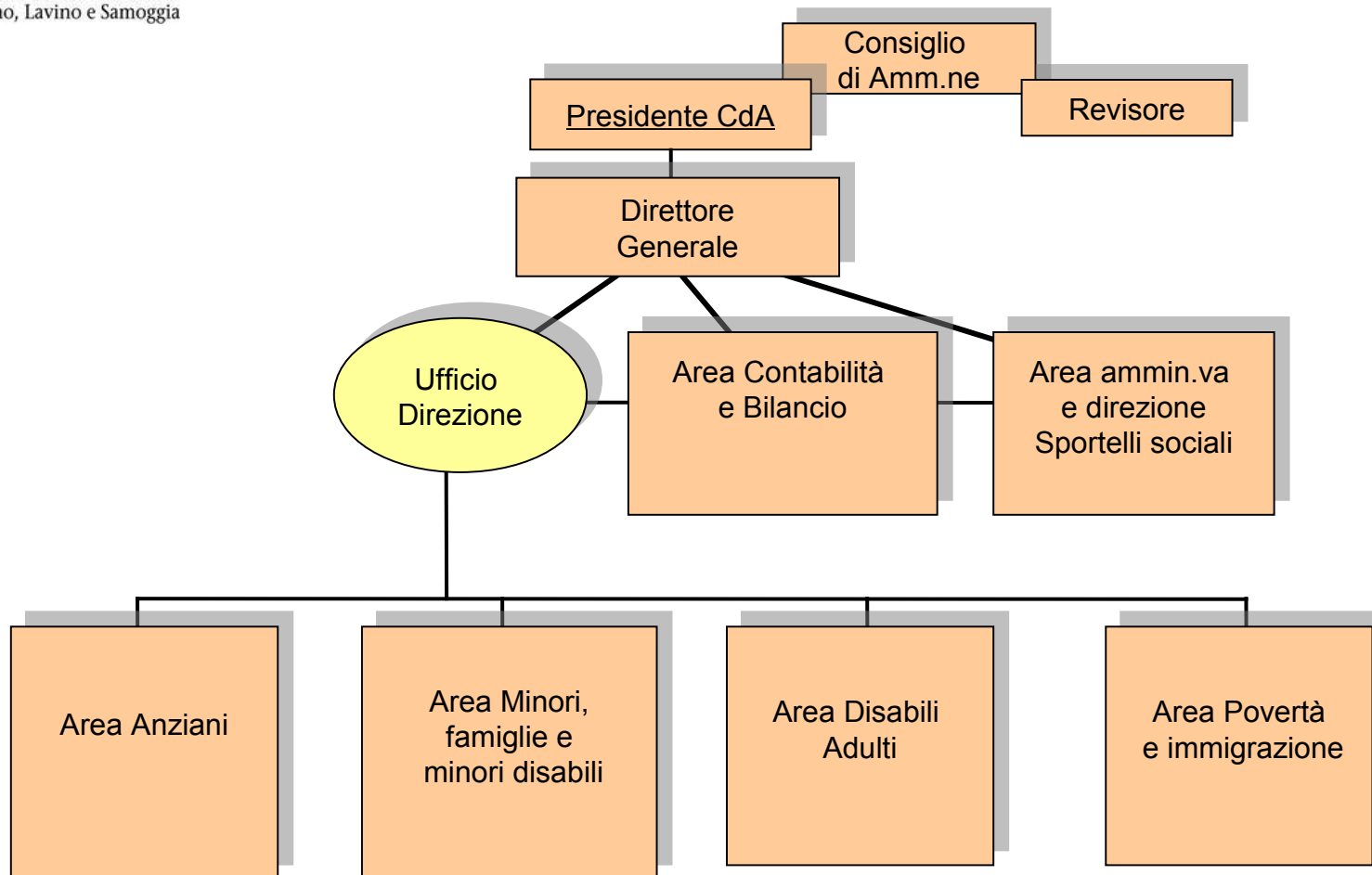
2.727 abitanti; 54,9 kmq; densità 53; ab/kmq

# Le Strutture gestite per conto dei Comuni



Gli immobili sono rimasti di proprietà dei Comuni e dati in comodato d'uso ad ASC, la quale ne cura la gestione e la manutenzione ordinaria. Gli sportelli sociali sono presso le sedi municipali. La sede legale di via Cimarosa è in subaffitto dall'AUSL di Bologna.

## La struttura organizzativa



# Il personale di ASC

Su 112 dipendenti previsti sono 97 le persone attualmente in servizio:

- 1 direttore generale
- 4 responsabili di area tecnica
- 2 responsabili di area amministrativa
- 8 coordinatori
- 14 amministrativi nella sede centrale
- 43 OSS/ausiliario/altre mansioni operative
- 30 assistenti sociali
- 6 educatori professionali
- 4 resp. attività assistenziali/altri profili di coordinamento



# Il Bilancio di ASC

## Entrate a confronto

	2010	2011	2012	2013
Comuni	€ 9.746.000	€ 9.749.000	€ 9.328.000	€ 9.295.000
Provincia	€ 0	€ 1.600	€ 20.000	€ 3.000
Regione e Piani di Zona	€ 2.713.000	€ 2.305.000	€ 1.374.000	€ 744.000
Oneri a rilievo sanitario - Fondo Regionale per la Non Autosufficienza (FRNA)	€ 2.366.000	€ 2.652.000	€ 3.016.000	€ 3.199.000
Contributi dall'AUSL	€ 387.000	€ 433.000	€ 422.000	€ 414.000
Contributi da Stato e altri enti pubblici	€ 0	€ 0	€ 387.000	€ 554.000
Rette	€ 2.027.000	€ 2.012.000	€ 2.099.000	€ 2.253.000
Gestione Nuova Villa Fiore	€ 0	€ 797.000	€ 0	€ 0
Altri proventi	€ 270.000	€ 263.000	€ 301.000	€ 327.000
<b>TOTALE</b>	<b>€ 17.509.000</b>	<b>€ 18.212.600</b>	<b>€ 16.947.000</b>	<b>€ 16.789.000</b>

# Il Bilancio di ASC

## Spese per Aree e anni

	2010	2011	2012	2013
Sportelli Sociali	€ 150.000	€ 191.000	€ 195.000	€ 187.000
Area Minori e Famiglie	€ 4.749.000	€ 4.875.000	€ 5.185.000	€ 4.679.000
Area Adulti	€ 440.000	€ 349.000	€ 342.000	€ 360.000
Area Anziani	€ 4.567.000	€ 4.818.000	€ 3.148.000	€ 3.572.000
Area Disabilità	€ 1.539.000	€ 1.355.000	€ 1.186.000	€ 1.217.000
Distretto	€ 980.000	€ 1.834.000	€ 2.729.000	€ 2.481.000
Spese generali	€ 478.000	€ 412.000	€ 654.000	€ 654.000
Fondo affitto	€ 952.000	€ 726.000	€ 0	€ 0
Costi per il personale e oneri	€ 3.490.000	€ 3.452.000	€ 3.460.000	€ 3.637.000
<b>TOTALE</b>	<b>€ 17.345.000</b>	<b>€ 18.012.000</b>	<b>€ 16.899.000</b>	<b>€ 16.787.000</b>

## **WELFARE SARTORIALE**

**LAVORARE SUL BISOGNO PER “CUCIRE IL VESTITO CHE MEGLIO SI ADATTA ALLE ESIGENZE ESPRESSE DAL SINGOLO”, QUESTO METODO PAGA IN TERMINI DI QUALITA' E IN TERMINI DI EFFICACIA ED EFFICIENZA DELL'INTERVENTO SOCIALE**

# L'idea di welfare

## **COME?**

**Attraverso la ricomposizione del Welfare  
dal centro, investendo nel ruolo  
dell'assistente sociale responsabile del  
caso**

# L'idea di welfare

## Welfare tradizionale

Esempio per progetto domiciliare:  
Assegno di cura  
Assistenza domiciliare  
Centro diurno  
CRA  
Contributi economici

## Welfare innovazione

Esempio per progetto domiciliare:  
Progetto badando  
Progetto dimissioni protette facilitate

## Welfare di comunità

Esempio per progetto domiciliare:  
Amministratore di sostegno  
Condomini solidali  
Casamasi  
Convenzioni Auser e Pubbliche  
Centri sociali

**Assistente sociale**

```
graph TD; AS[Assistente sociale] --> WT[Welfare tradizionale]; AS --> WI[Welfare innovazione]; AS --> WC[Welfare di comunità]; AS --> PIV[Progetto individualizzato di vita e di cure];
```

**Progetto individualizzato di vita e di cure**

## **ANCORA COME**

**RICOMPONENDO, METTENDO IN COMUNICAZIONE, GLI ELEMENTI DEL SISTEMA ED EVIDENZIANDO IL PROPRIO RUOLO DI CASE MANAGER, FACENDO EMERGERE LA CAPACITA' DI AFFRONTARE OBIETTIVI COMPLESSI UTILIZZANDO UNA QUANTITÀ DIVERSIFICATA DI RISORSE.**

# L'idea di welfare

***E' IL PROFESSIONISTA IN GRADO DI RICOMPORRE IL SISTEMA IN TERMINI DI RISORSE E INTERVENTI***

***E' IL PROFESSIONISTA AL SERVIZIO DELLA FAMIGLIA PER LA DEFINIZIONE DEL PROGETTO DI AIUTO***

## Un problema risolto con interventi di comunità

### Fonte GGG indicatori di efficienza ed efficacia

Intervento	n. 2011	Costo medio 2011	n. 2012	Costo medio 2012	n. 2013	Costo medio 2013
Inserimenti in struttura (compresa emergenza abitativa)	186	7.824,90	178	10.071.23	166	8.227.06

<http://www.ascinsieme.it/index.php/content/view/6cc1843ee1/minori-e-famiglie>



# Quali interventi di comunità

**PROGETTO AAA PER INDIVIDUARE FAMIGLIE ACCOGLIENTI E FAMIGLIE AFFIDATARIE IN ALTERNATIVA ALL'INSERIMENTO IN STRUTTURA**

**E' UN SERVIZIO DI ASC INSIEME**

**EFFETTUA ISTRUTTORIA AFFIDI E ADOZIONI, INOLTRE ORGANIZZA I PERCORSI FORMATIVI PREVISTI DALLA NORMATIVA IN MATERIA, PROMUOVE L'ACCOGIENZA CHE SI CONCRETIZZA PRINCIPALMENTE NELL'INDIVIDUAZIONE DI FAMIGLIE D'APPOGGIO A NUCLEI IN CARICO AL SERVIZIO**

**AAA È UN PROGETTO CHE HA L'OBIETTIVO DI LAVORARE IN MODO INTEGRATO SUI TRE AMBITI DELL'ADOZIONE, DELL'AFFIDO E DELL'ACCOGLIENZA AL FINE DI PREVENIRE I FALLIMENTI ADOTTIVI, DI LIMITARE LO SRADICAMENTO DAL PROPRIO AMBIENTE DI VITA E GLI INSERIMENTI IN STRUTTURE ESTERNE.**

## Quali interventi di comunità

**BORGO SAN FRANCESCO, BORGO ZOLA, CONVIVENZE E CONVENZIONE CON L'ASSOCIAZIONE P.ZZA GRANDE PER REPERIRE RISORSE ABITATIVE A PREZZI INFERIORI ALLE STRUTTURE/ALBERGHI, LAVORARE IN RETE SULL'EMPOWERMENT E L'AUTONOMIA DEL NUCLEI FAMILIARI**

**BORGO SAN FRANCESCO È UN COMPLESSO RESIDENZIALE COMPOSTO DA DIVERSI APPARTAMENTI. È UNA RISPOSTA IMMEDIATA ALLE SITUAZIONI DI EMERGENZA DI PERSONE E NUCLEI FAMILIARI IN DIFFICOLTÀ SOCIO-ECONOMICA E/O ABITATIVA. BORGO ZOLA È UNA SERIE DI APPARTAMENTI COLLOCATI ALL'INTERNO DI CONDOMINI, NEI QUALI I NUCLEI OSPITATI, IN DIFFICOLTÀ SOCIO-ECONOMICA E/O ABITATIVA SONO SOTENUTI DA UN PROGETTO EDUCATIVO.**

## Quali interventi di comunità

**CONVIVENZE IN APPARTAMENTI DI PROPRIETÀ PUBBLICA,  
CONVENZIONE CON L'ASSOCIAZIONE P.ZZA GRANDE PER  
CONVIVENZE IN APPARTAMENTI DI PROPRIETÀ PRIVATA, PER  
ABBATTERE I COSTI E AFFIANCARE RISORSE EDUCATIVE CON  
L'OBIETTIVO DI SVILUPPARE LE AUTONOMIE**